

STRUČNÁ PŘÍRUČKA

Bezdrátový Sound Bar

Před použitím sady si prosím nejdříve pozorně přečtěte tento návod a uchovejte ho k pozdějšímu použití.

Pokyny pro využívání pokročilých funkcí naleznete na <http://www.lg.com>, kde si můžete stáhnout i uživatelskou příručku.

Od některých částí obsahu tohoto manuálu se vaše jednotka může lišit.

MODEL

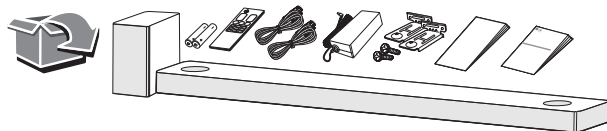
SN7Y



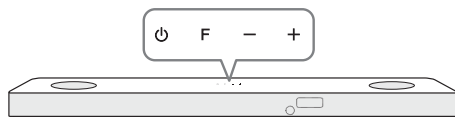
MFL71672212
2003_Rev01

www.lg.com

Autorská práva © 2020 LG Electronics Inc. Všechna práva vyhrazena.

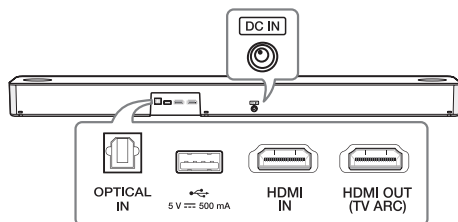


Přední panel



- ⏻ (Pohotovostní režim) Vypíná a zapíná přístroj.
- F (Funkce) Volba funkce.
- /+ (Hlasitost) Nastavení hlasitosti.

Zadní panel



- DC IN Připojení k síťovému adaptéru.
- OPTICAL IN Připojení k optickému zařízení.
- Vstup USB Připojení k zařízení USB.
- HDMI IN Připojení k zařízení s výstupem HDMI OUT.
- HDMI OUT (TV ARC) Připojení k TV přijímači.



- Doporučujeme samostatně zakoupit USB pro snadné zavedení a vyjmutí USB. (Doporučený typ konektoru USB: prodlužovací kabel USB 2.0)
- Jestliže není optický kabel připojen ve správném směru, tak může dojít k poškození optického konektoru.

Připojení subwooferu

Bezdrátový subwoofer umístěte poblíž Sound Baru a postupujte podle následujících kroků.

- 1 Připojte napájecí kabel reproduktoru a bezdrátového subwooferu do elektrické zásuvky.
- 2 Zapněte reproduktor.
 - Sound Bar a bezdrátový subwoofer se **automaticky** propojí. Zelená kontrolka LED na subwooferu se rozsvítí.

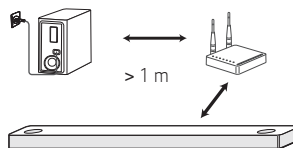
Manuální připojení subwooferu

Když subwoofer nevydává žádný zvuk, zkuste jej připojit ručně.

- 1 Stiskněte tlačítko **PAIRING** na zadní straně bezdrátového subwooferu.
 - Zelená LED na zadní straně bezdrátového subwooferu bude rychle blikat. (Pokud zelená LED dioda nesvítí, stiskněte a podržte **PAIRING**.)
- 2 Zapněte reproduktor.
 - Spárování je dokončeno. Zelená LED na zadní straně bezdrátového subwooferu se rozsvítí.



Udržujte Sound Bar a subwoofer ve vzdálenosti více než 1 m od určitých zařízení (např. bezdrátový router, mikrovlnná trouba atd.), aby nedošlo k rušení bezdrátového připojení.

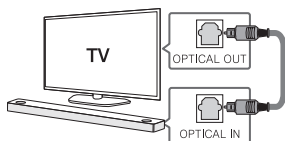


Připojení TV

Propojte Sound Bar k TV pomocí Optického kabelu (A) nebo HDMI ARC (B).

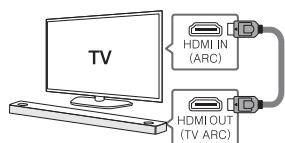
A Optické připojení

- 1 Připojte Sound Bar k TV přijímači optickým kabelem.
- 2 Nastavte možnost [External Speaker (Optical)] v nabídce nastavení TV přijímače.



B HDMI (ARC) Připojení

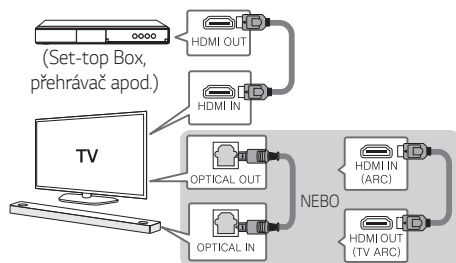
- 1 Připojte Sound Bar k TV přijímači kabelem HDMI.
- 2 Nastavte možnost [External Speaker (HDMI ARC)] v nabídce nastavení TV přijímače.



- Připojení HDMI není k dispozici, pokud váš televizor nepodporuje HDMI ARC.
- Je-li toto zařízení připojeno současně přes OPTICAL a ARC, vyšší prioritu má signál ARC.

Připojení dalšího zařízení

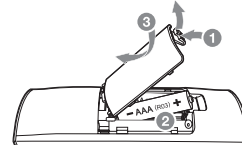
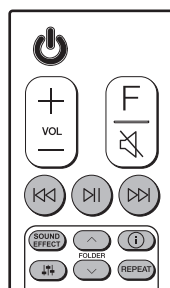
- 1 Připojte k externímu zařízení následovně.



- 2 Nastavte vstupní zdroj signálu opakovaným stiskem F.

Dálkový ovladač

Výměna baterie



⏮/⏩: Přeskočit / Vyhledat

⏪: Přehrávání/Pauza

- **Uzamčení spojení přes Bluetooth (BT LOCK):**

Vyberte funkce **Bluetooth** opakovaným stisknutím tlačítka **F**. Dlouze stiskněte tlačítko **⏪** a stiskněte znovu pro omezení připojení Bluetooth pouze s BT a LG TV.

SOUND EFFECT: Volba režimu zvukového efektu.

- **Dálkové ovládání televizoru:** dlouze stiskněte tlačítko **SOUND EFFECT** a stiskněte znovu dálkové ovládání pro aplikaci ovládání vašeho televizoru.

FOLDER ^/∨: Vyhledávání složek.

ⓘ: Zobrazení informací o souboru, název vstupního zdroje, nebo připojeného zařízení **Bluetooth**.

- **Automatické ZAPNUTÍ/VYPNUTÍ:** Dlouze stiskněte ⓘ a stiskněte jej znovu.

⏮/⏩: Nastavuje úroveň zvuku každého reproduktoru.

- **Prostorový zvuk:** Dlouze stiskněte ⏮/⏩ a stiskněte jej znovu.

REPEAT: Poslech souborů opakovaně nebo v náhodném pořadí.

Další informace

Specifikace

Spotřeba elektrické energie	Viz hlavní štítek.
	Síťový pohotovostní režim: 1,0 W (Jsou-li aktivovány všechny síťové porty).
Adaptér střídavého proudu	<ul style="list-style-type: none">• Model: DA-50F25• Výrobce: Asian Power Devices Inc.• Příkon: 100 - 240 V ~ 50 - 60 Hz• Výkon: 25 V $\overline{=}$ 2 A
Rozměry (D x V x Š)	Přibližně 890,0 mm x 65,0 mm x 119,0 mm s nožkou
Napájení sběrnice (USB)	5 V $\overline{=}$ 500 mA
Zesilovač (celkový výstupní výkon RMS)	380 W RMS

Provedení a technické údaje podléhají změnám bez předchozího upozornění.



Připraveno pro zadní reproduktory

Připraveno pro rozšířený prostorový zvuk pomocí samostatně prodávané sady zadních reproduktorů. (SPK8-S)

Jak se odpojit od bezdrátové sítě nebo od bezdrátového zařízení

Pro zapínání/vypínání přístroje nastavte funkci AUTOMATICKÉHO ZAPÍNÁNÍ/VYPÍNÁNÍ.

Oznámení o softwaru open source

Chcete-li získat zdrojový kód na základě licence GPL, LGPL, MPL a dalších licencí k softwaru s otevřeným zdrojovým kódem, který tento výrobek obsahuje, navštivte webový server <http://opensource.lge.com>.

Kromě zdrojového kódu si lze stáhnout všechny zmiňované licenční podmínky, vyloučení záruky a upozornění na autorská práva.

Společnost LG Electronics vám také poskytne otevřený zdrojový kód na disku CD-ROM za poplatek pokrývající náklady na distribuci (např. cenu média, poplatky za dopravu a manipulaci), a to na základě žádosti zaslané e-mailem na adresu opensource@lge.com.

Tato nabídka platí po dobu tří let od posledního odeslání produktu. Tato nabídka platí pro každého, kdo obdrží tuto informaci.

Prohlášení o shodě



Společnost LG Electronics tímto prohlašuje, že rádiové zařízení typu Bezdrátový Sound Bar splňuje směrnici 2014/53/EU. Úplné znění EU prohlášení o shodě je k dispozici na následující internetové adrese:

<http://www.lg.com/global/support/cedoc/cedoc#>

Vezměte prosím na vědomí, že vzdálenost mezi tímto zařízením a osobami by neměla být menší než 20 cm.

Frekvenční rozsah	Výstupní výkon (max.)
2402 až 2480 MHz	10 dBm
5730 až 5821 MHz	13 dBm

HDMITM
HIGH-DEFINITION MULTIMEDIA INTERFACE